

# HISPANIA ARQUEOLÓGICA

## PANORAMA DE LA CULTURA MATERIAL DE LAS PROVINCIAS HISPANORROMANAS

OLIVA RODRÍGUEZ GUTIÉRREZ

[INTRODUCCIÓN](#)

[TARRACONENSE](#)

[BÉTICA](#)

[LUSITANIA](#)

[ACCESO POR FIGURAS](#)

[CRÉDITOS](#)

[SALIR](#)

UNIVERSIDAD DE SEVILLA  
Secretariado de Publicaciones

[volver](#)

[?](#)

SEBUS

Serie: Historia y Geografía  
Núm.: 187

COMITÉ EDITORIAL:

Antonio Caballos Rufino  
(Director del Secretariado de Publicaciones)

Carmen Barroso Castro  
Jaime Domínguez Abascal  
José Luis Escacena Carrasco  
Enrique Figueroa Clemente  
M<sup>a</sup> Pilar Ma et Maenner  
Inés M<sup>a</sup> Martín Lacave  
Antonio Merchán Álvarez  
Carmen de Nora Valcárcel  
M<sup>a</sup> del Carmen Osuna Fernández  
Juan José Sandra Salas

Reservados todos los derechos. Ni la totalidad ni parte de este cedé puede reproducirse o transmitirse por ningún procedimiento electrónico o mecánico sin permiso escrito del Secretariado de Publicaciones de la Universidad de Sevilla.

© SECRETARIADO DE PUBLICACIONES DE LA UNIVERSIDAD DE SEVILLA 2011

Porvenir, 27 -41013 Sevilla  
Tífs.: 954 487 447; 954 437 451; Fax: 954 487 443  
Correo electrónico: [secpub4@us.es](mailto:secpub4@us.es)  
Web: <http://www.publius.us.es>

© OLIVA RODRÍGUEZ GUTIÉRREZ 2011

Diseño: OLIVA RODRÍGUEZ GUTIÉRREZ

Creación del CD: Unidad Técnica del Secretariado  
de Publicaciones de la Universidad de Sevilla

ISBN: 978-84-472-1330-6  
Depósito Legal: S-1.330-2011



## INTRODUCCIÓN

**Fig. 1.** Hispania de acuerdo a la división administrativa altoimperial. Se señalan las principales ciudades citadas en el texto.

**Fig. 2.** Ánfora de figuras negras en la que se representa a Heracles luchando contra Gerión. Museo del Louvre.

**Fig. 3.** Marfiles de época orientalizante. A. Marfiles hallados en el el *Heraion* de Samos, identificados como producciones del Mediterráneo occidental. B. Marfiles de la Cruz del Negro (Carmona, Sevilla).

**Fig. 4.** La Iberia prerromana durante el Bronce Final y la I Edad del Hierro. Se señalan los principales fenómenos culturales, asentamientos y yacimientos citados en el texto alusivos a las etapas previas a la presencia romana en los territorios hispanos.

**Fig. 5.** La Iberia prerromana en la II Edad del Hierro. Se señalan los principales fenómenos culturales, asentamientos y yacimientos citados en el texto alusivos a las etapas previas a la presencia romana en los territorios hispanos.

**Fig. 6.** Mapa con distribución de los principales pueblos/etnias prerromanas en la II Edad del Hierro.

**Fig. 7.** Mapa de Estrabón al respecto de los grados de civilización de los pobladores de *Iberia*.

**Fig. 8.** El Mediterráneo occidental en la II Guerra Púnica.

**Fig. 9.** Primera fase de conquista de la Península ibérica por Roma. 206-154 a.C.

**Fig. 10.** Segunda fase de conquista de la Península ibérica por Roma. 154 – 19 a.C.

**Fig. 11.** Hispania en época altoimperial con localización de las principales vías de comunicación y fuentes de recursos.

**Fig. 12.** Mapa del Imperio en época altoimperial. División administrativa al fin del gobierno de Trajano.

**Fig. 13.** Mapa con la división provincial de Hispania a comienzos de la etapa tardoantigua.

**Fig. 14.** División administrativa del Imperio a comienzos de la etapa tardoantigua (inicios del siglo IV d.C.).

## TARRACONENSE

**Fig. 15.** *Provincia Hispania Citerior Tarracconensis*. Se señalan las principales ciudades romanas, enclaves y yacimientos arqueológicos citados en el texto.

**Fig. 16.** Tesoro de Villena, Edad del Bronce. Actualmente se conserva en el Museo Arqueológico José María Soler de Villena (Alicante).

**Fig. 17.** Cerámica excisa propia del denominado horizonte de Cogotas I. Conservada en el Museo Arqueológico de Valladolid.

**Fig. 18.** Vista de parte de la muralla de casamatas con contrafuertes del Cabezo Pequeño del Estañó (Guardamar del Segura, Alicante), identificada como puesto de control fortificado en una zona lagunar en la desembocadura del río Segura coincidiendo con el funcionamiento de la factoría fenicia de La Fonteta.

**Fig. 19.** Detalle de los restos actualmente conservados y puestos en valor de la ciudad griega de *Emporion* (L'Escala, Girona).

**Fig. 20.** Ajuar de la tumba de Pozo Moro. En él, ya en un momento de transición, piezas griegas y grecoitalicas asumen funciones rituales del antiguo repertorio funerario tartésico.

**Fig. 21.** Caballero de la necrópolis ibérica de cremación de Los Villares de Hoya Gonzalo (Albacete). Escultura exenta de coronación de uno de los túmulos, hallada *in situ*. Conservada en el Museo Arqueológico de Albacete.

**Fig. 22.** Vista actual del yacimiento de la *Illeta dels Banyets* (El Campello, Alicante).

**Fig. 23.** Castro prerromano de Baroña (Porto do Son, A Coruña).

**Fig. 24.** Asentamiento de La Pícola, Santa Pola, Alicante. El trazado urbanístico presenta claros vínculos con el mundo griego, si bien en la cultura material asociada destaca el elevado porcentaje de producciones locales.

**Fig. 25.** Muralla púnica de *Carthago Noua*.

**Fig. 26.** Objetos metálicos procedentes de tumbas de guerrero de la necrópolis celtibérica de cremación de Carratiermes (Montejo de Tiermes, Soria). A: bocado de caballo; B: puntas de lanza/regatón; C: agarradera de escudo; D: cuchillo afalcatado; E: puñal biglobular.

**Fig. 27.** Diadema procedente de Moñes (Piloña, Asturias). Los motivos representados se han interpretado como un ciclo vital asociado a diferentes ritos de paso con marcado carácter simbólico.

**Fig. 28.** *Ara Pacis*, Campo de Marte, Roma. Altar erigido por Augusto para conmemorar la paz alcanzada en todo el Imperio con la definitiva sumisión de los pueblos del norte y noroeste hispano. Consagrado el año 9 a.C.

**Fig. 29.** *Tabula Hospitalis* de Peralejo de los Escuderos (Soria), dentro del posible *territorium* de la ciudad de Tiermes. Recoge el pacto establecido entre los habitantes de un *vicus* dependiente de *Clunia* y la propia ciudad de Tiermes.

**Fig. 30.** Bronce de Botorrita II, también conocido como *tabula Contrebiensis*.

**Fig. 31.** Bronce de Botorrita I, en lengua céltica y signario ibérico. Ha sido interpretado como una *lex sacra* con carácter público en la que se incluye una lista de individuos posibles miembros de una institución colectiva.

**Fig. 32.** Enterramiento de la necrópolis republicana excavada en la valenciana calle Quart. Corresponde a un individuo inhumado, con la cabeza de un suido, en fosa con cámara lateral.

**Fig. 33.** Bronce de Ascoli en el que se alude a los honores otorgados a una unidad militar de caballería, la *Turma Salluitana*, de origen hispano.

**Fig. 34.** Torre de la Minerva de la muralla de *Tarraco* en su primera fase republicana.

**Fig. 35.** Ejemplo de numerario ibérico. Denario acuñado por *Hese*, núcleo ibérico establecido en las proximidades de donde, a partir del 218 a.C., se estableció el *praesidium* de Esópion para el control de las actividades militares en el marco de la Segunda Guerra Púnica, luego *Tarraco*.

**Fig. 36.** Muralla de La Campa Torres, Asturias.

**Fig. 37.** Puesto fronterizo de Les Cluses-*Via Domitia* (Panissars), con fin natural en los Pirineos.

**Fig. 38.** Itinerario realizado sobre placas de arcilla, conocido como *Tablas de Astorga*.

**Fig. 39.** Puente de *Lucus Augusti* sobre el río Miño.

**Fig. 40.** Arco de Bará. Grabado de A. de Laborde, París, 1806, Biblioteca Nacional, Madrid.

**Fig. 41.** Torre de Hércules (A Coruña), levantada sobre un antiguo faro de época romana.

**Fig. 42.** Una de las puertas de la muralla romana de *Legio* (León), conocida como la *porta principalis sinistra*, puerta doble flanqueada por dos torres gemelas rectangulares que permitía el acceso al campamento desde el este.

**Fig. 43.** Estructuras exhumadas correspondientes al campamento de Rosinos de Vidriales – *Petavonium* (Zamora).

**Fig. 44.** Sistema defensivo del campamento legionario estable de *Asturica*. De doble *fossa fastigata*, de sección en "V", excavada en el terreno natural.

**Fig. 45.** Los grandes distritos mineros y las principales minas romanas de la Península ibérica.



**Fig. 46.** Situación de las principales labores mineras de época romana documentadas en la Sierra de Cartagena.

**Fig. 47.** Vista actual del distrito minero de Las Médulas, la principal mina de oro del noroeste hispano.

**Fig. 48.** Detalle de la explotación de las canteras romanas de piedra de El Médol, en el *territorium* de *Tarraco*.

**Fig. 49.** Explotaciones subterráneas de *lapis specularis*, yeso tabular traslúcido empleado en época romana, en láminas, a modo del posterior vidrio, localizadas en el *territorium* de *Segobriga*.

**Fig. 50.** Homo romano de La Cargadora (Olocau, Valencia), excavado por D. Fletcher Valls —en la imagen— en 1953.

**Fig. 51.** Estructuras y reconstrucción axonométrica de la factoría de salazones excavada en la actual Plaza del Márqués (Gijón). Se encontraba fuera del recinto amurallado, en el arenal del puerto y estuvo en funcionamiento en los siglos III y IV d.C.

**Fig. 52.** Contexto material procedente del fondeadero romano de La Mata (Torrevieja, Alicante), en uso entre los siglos I a.C. y IV d.C. Su funcionamiento debe ser puesto en relación con la explotación de la sal en la llanura litoral vecina.

**Fig. 53.** Planimetría de la ciudad de *Tarraco* documentada a partir de las investigaciones arqueológicas. Estado entre las dinastías flavia y antonina.

**Fig. 54.** Aproximación al urbanismo de la ciudad de *Carthago Noua* en época augustea.

**Fig. 55.** Planimetría de *Valentia* a partir de los hallazgos arqueológicos y los datos epigráficos.

**Fig. 56.** Vista del conocido como el Castell, en Sagunto. Sobre él se levantaron los primeros espacios de representación de la ciudad romana en tiempos republicanos y allí también, más adelante, se extendió el foro de la ciudad, de acuerdo a una escenográfica disposición aterrazada.

**Fig. 57.** Vista del foro de *Lucentum* (Tossal de Manises, Alicante).

**Fig. 58.** Plano en el que se recogen las evidencias de los diferentes hitos de ocupación documentados en Ampurias. A: la conocida como *Palaiaopolis*, donde hoy se encuentra San Martí d'Empúries; B: la ciudad griega, contemporánea al núcleo anterior, conocida en la historiografía como *Neapolis*; C: el área ocupada por la ciudad romana a partir del año 100 a.C.; con anterioridad, durante toda la segunda centuria, había estado allí asentado un *praesidium* militar.

**Fig. 59.** Vista de espacios domésticos en la ciudad de *Celsa* (Zaragoza).

**Fig. 60.** Vista general de los restos arqueológicos de la ciudad romana de *Uxama Argaela*.

**Fig. 61.** Reconstrucción de la planta de la ciudad de *Caesaraugusta* a partir de los datos arqueológicos.

**Fig. 62.** Vista aérea de la ciudad romana de *Segobriga* (Cuenca).

**Fig. 63.** Planimetría de *Asturica Augusta* en época imperial. Espacios urbanos documentados a partir de las investigaciones arqueológicas.

**Fig. 64.** Planimetría de *Lucus Augusti* con la localización de los diferentes edificios y áreas de la ciudad romana localizados a través de las investigaciones arqueológicas.

**Fig. 65.** Muralla republicana de *Tarraco*, correspondiente a su segunda fase constructiva, levantada entre los años 150 y 125 a.C.

**Fig. 66.** Muralla de la antigua *Lucentum* (Tossal de Manises).

**Fig. 67.** Muralla de la *Emporiae* republicana.

**Fig. 68.** Testimonio epigráfico de la acción evergética colectiva para la construcción de la muralla romana de *Carthago Noua*.

**Fig. 69.** Detalle del lienzo de la muralla romana de *Barcino*.

**Fig. 70.** Arco de Medinaceli (Soria). Fachada septentrional. Sup.: Dibujo a partir de levantamiento fotogramétrico y propuesta de reconstrucción. Inf.: Reconstrucción de la inscripción de la fachada meridional.

**Fig. 71.** Foro de *Tarraco* en tiempos tadorrepublicanos, con el templo capitolino presidiendo la plaza. En torno al cambio de Era se le adosó una segunda plaza, flanqueada por la basílica y un área porticada.

**Fig. 72.** Vista actual del foro de Ampurias, una vez sustituida la errónea reconstrucción historicista del pórtico llevada a cabo en el siglo pasado.

**Fig. 73.** Vista del Cerro de la Concepción de Cartagena, emplazamiento del antiguo templo de Esculapio y localización del área en el contexto urbanístico de la ciudad romana.

**Fig. 74.** Templo republicano de Azaila.

**Fig. 75.** *Tarraco*. Foro de la colonia, vista de la basílica.

**Fig. 76.** Sextercio (en este caso, RPC 218) acuñado en *Tarraco* en época de tiempos de Tiberio. En el reverso se representó el altar dedicado a Augusto y el milagro que, según narró Quintiliano, tuvo lugar en él: el nacimiento de una palmera de su *focus*.

**Fig. 77.** Restos del templo de Augusto exhumados en el curso de recientes excavaciones bajo la actual catedral de Tarragona.

**Fig. 78.** Maqueta con la reconstrucción ideal del urbanismo de la ciudad de *Tarraco* de época altoimperial.

**Fig. 79.** Restos del templo del foro de *Barcino*.

**Fig. 80.** Vista de la plataforma artificial sobre la que se levantaba el foro de *Bilbilis*. En primer término, viviendas.

**Fig. 81.** Vista de los restos del foro de *Valentia*, documentados parcialmente bajo la hoy Plaza de la Almoína, Valencia.

**Fig. 82.** Vista del foro de *Segobriga*.

**Fig. 83.** Vista del foro de Tiermes.

**Fig. 84.** Planimetría actualizada de la ciudad de *Clunia*, incorporados los resultados de las recientes investigaciones.

**Fig. 85.** Castro de Viladonga (Viladonga, Lugo), asentamiento castreño creado ya en tiempos de plena presencia y control romano de los territorios hispanos.

**Fig. 86.** Teatro de *Carthago Noua*. Durante los trabajos de excavación, con anterioridad al proyecto de restauración integral. Estado año 2000.

**Fig. 87.** Teatro de *Bilbilis*.

**Fig. 88.** Teatro de *Caesaraugusta*.

**Fig. 89.** Teatro de *Tarraco*.

**Fig. 90.** Vista actual del teatro romano de *Clunia*, tras los recientes trabajos de restauración y puesta en valor.

**Fig. 91.** Conjunto teatro-anfiteatro de *Segobriga*.

**Fig. 92.** Restos del teatro romano de *Acci* (Guadix), de muy reciente hallazgo y excavación aún parcial.

**Fig. 93.** Anfiteatro de *Tarraco*.

**Fig. 94.** Presa de Almonacid de la Cuba (Zaragoza).

**Fig. 95.** Presa de Muel (Zaragoza).

**Fig. 96.** Acueducto de Les Ferreres para el abastecimiento de la ciudad de *Tarraco*.

**Fig. 97.** Vista parcial del acueducto de Tiermes, con sistema de canales de distribución excavados en la roca.

**Fig. 98.** Fuente de los leones documentada en el entorno del puerto de *Tarraco*.

**Fig. 99.** Ninfeo de *Valeria* (Cuenca).

**Fig. 100.** Detalle del *praefurnium* y *caldarium* de las termas republicanas de *Valentia*.

**Fig. 101.** Detalle de una estancia calefactada de las termas de la ciudad de *Clunia*, de época imperial.

**Fig. 102.** Reconstrucción planimétrica de las termas romanas de Campo Valdés, Cimadevilla, Gijón. Corresponde a su desarrollo en la denominada por sus excavadores fase IIB, fruto de las reformas acaecidas durante el primer tercio del siglo II d.C. y que les permitieron mantenerse en funcionamiento aún varios siglos.



**Fig. 103.** Monumento con horno del castro de Sanfins (Paços de Ferreira, Portugal).

**Fig. 104.** Santuario rupestre de Panoias (Vila Real, Trás-os-Montes).

**Fig. 105.** Santuario rupestre de Peñalba de Villastar.

**Fig. 106.** Santuario dedicado a las ninfas, asociado a la existencia de aguas con propiedades salutíferas, Fortuna (Murcia).

**Fig. 107.** Santuario rupestre en el entorno de *Segobriga* (*Lucus Dianae*).

**Fig. 108.** Altar procedente del santuario del Monte do Facho (Donón, Pontevedra) donde pudo darse culto a una divinidad conocida como *Lar Berobreus*, de carácter sincrético a partir de prácticas locales.

**Fig. 109.** Planimetría, con fases constructivas, de la denominada casa romana nº1 de *Emporiae*.

**Fig. 110.** Pavimento con inscripción en alfabeto ibérico de la conocida como *domus de Likine*, La Caridad, Caminreal.

**Fig. 111.** Pavimento de *domus de Illici*. Con inscripción en alfabeto latino alusiva a individuos de extracción indígena.

**Fig. 112.** Sup.: Vista área de la denominada insula I, documentada en el Cerro del Molinete (Cartagena), en la que se identifican un edificio con atrio y un establecimiento termal. Inf.: Reconstrucción del interior del edificio, quizá con carácter semipúblico, destinado a la celebración de banquetes.

**Fig. 113.** Imagen de algunas de las estructuras domésticas documentadas en la ciudad de Tíermes, de carácter rupestre, excavadas parcialmente en la roca natural.

**Fig. 114.** *Domus de Asturica Augusta* conocida como *del oso y los pájaros*, a partir de la iconografía de uno de sus pavimentos.

**Fig. 115.** Mitreo documentado en la villa de Els Munts (Altafulla, Tarragona).

**Fig. 116.** Planta general y restitución de la villa de Els Ametllers (Tossa de Mar, Girona) a comienzos del siglo II d.C.

**Fig. 117.** Planimetría simplificada de la villa romana de La Olmeda (Saldaña, Palencia).

**Fig. 118.** Villa de Carranque, vista del área residencial (Illescas, Toledo).

**Fig. 119.** Plano de las necrópolis romanas de Ampurias situadas al sur de la ciudad y detalle de los materiales asociados a uno de los enterramientos (cremación Patel nº13), a partir de la documentación de las excavaciones de M. Almagro de los años cincuenta.

**Fig. 120.** Monumento funerario conocido como La Torre Ciega, Cartagena.

**Fig. 121.** Monumentos funerarios documentados en Liñá (calle Sant Vicent – Duc de Lliria), en la vía *Edeta-Valentia*. A. Monumento en forma de arco. B. Monumento de cuerpos superpuestos.

**Fig. 122.** Necrópolis de la Plaza de la Villa de Madrid, Barcelona.

**Fig. 123.** Enterramiento turriforme conocido como Torre de los Escipiones, en el *territorium* de *Tarraco*.

**Fig. 124.** Mausoleo de Vila-rodon (Tarragona).

**Fig. 125.** Mausoleo de Sádaba (Zaragoza).

**Fig. 126.** Arco funerario de Cabanes (Castellón).

**Fig. 127.** Vista de los restos de la necrópolis paleocristiana de Tarragona.

**Fig. 128.** Mausoleo de Centelles (Constantí, Tarragona).

**Fig. 129.** Restitución hipotética, a partir de los restos conservados, de la decoración pictórica de la pared este de la habitación 11 de la conocida como casa de *Saluius*, excavada en el Cerro del Molinete (Cartagena).

**Fig. 130.** Detalles del mosaico del pavimento del *oecus*, sala principal en el eje longitudinal del complejo, de la villa de La Olmeda (Saldaña, Palencia). Corresponden a un gran panel rectangular que se desarrolla en el sector de acceso a la estancia, en el que se representaron diferentes escenas de cacería (s. IV d.C.).

**Fig. 131.** Estela funeraria de Lara de los Infantes, Burgos.

**Fig. 132.** Cabezas en bronce de esculturas del conjunto del *sacellum* de Azaila.

**Fig. 133.** Algunos de los elementos más significativos conservados del programa decorativo del teatro romano de *Tarraco*, alusivo al ciclo dinástico imperial.

**Fig. 134.** Momento del hallazgo (2003), en los niveles de abandono de la *curia* de *Carthago Noua*, de una escultura de togado *capite uelato*.

**Fig. 135.** Retrato de Antinoo procedente del programa decorativo de la villa de Els Munts (Altafulla, Tarragona).

**Fig. 136.** Escultura de guerrero, propia de la plástica de ámbito castreño. Santa Comba (Ourense).

**Fig. 137.** *Vexillum* de *Pollentia*.

**Fig. 138.** Personaje fantástico anguipedo del conjunto escultórico de la villa de Valdetorres del Jarama (Madrid).

**Fig. 139.** Conjunto cerámico compuesto por vajilla de barniz negro procedente de los pecios de Escombreras I y II (Cartagena).

**Fig. 140.** Cerámica de tradición indígena meseteña (celtibérica) en ambiente romano; s. I a. C. Museo Numantino, Soria.

## BÉTICA

**Fig. 141.** *Provincia Ulterior Baetica*. Se señalan las principales ciudades romanas, enclaves y yacimientos arqueológicos citados en el texto.

**Fig. 142.** Detalle del calco de algunos de los motivos de embarcaciones representados en el abrigo de la Laja Alta (Jimena de la Frontera, Cádiz).

**Fig. 143.** Figurilla de bronce con máscara de oro conocida como el *sacerdote de Cádiz*.

**Fig. 144.** Algunos de los objetos metálicos del conocido como depósito de la Ría de Huelva.

**Fig. 145.** Ajuar de la tumba 17 de la necrópolis fenicia de Laurita, Almuñécar. Siglo VII a.C.

**Fig. 146.** Ejemplos de cerámica orientalizante con decoración figurada. Izq.: *pithos* de los toros procedente de Montemolín; Der.: *pithos* con decoración de flores de loto procedente de Carmona.

**Fig. 147.** Vista aérea de las estructuras del santuario de El Carambolo tras las últimas excavaciones arqueológicas.

**Fig. 148.** Reconstrucción de la paleotopografía de la bahía de Cádiz y el entorno de la desembocadura del Guadalquivir.

**Fig. 149.** Vista del yacimiento de Tejada la Vieja (Escacena del Campo, Huelva).

**Fig. 150.** Pieza del conjunto escultórico del Cerrillo Blanco de Porruna.

**Fig. 151.** Detalle del interior de la cámara de Toya (Peal del Becerro, Jaén).

**Fig. 152.** A. Plano de la paleotopografía de la bahía de Cádiz con indicación de los alfares de época fenicia púnica. B. Detalle de uno de los hornos de Torre Alta (San Fernando, Cádiz). C. Ánforas documentadas en el alfar de Camposoto (San Fernando, Cádiz).

**Fig. 153.** Restos de un altar de época púnica excavado bajo el podio del posterior templo romano republicano en la ciudad de *Carteia*. Der. Detalle de la estratigrafía y posible rito fundacional.

**Fig. 154.** Pavimento procedente de un edificio del horizonte tardo-republicano-augusteo de la ciudad de Itálica; documentado en el curso de intervenciones preventivas bajo el actual Santiponce.

**Fig. 155.** Vista de estructuras de la muralla de época púnica en la ciudad de *Carteia*; en primer término, la puerta de la muralla de acuerdo a su estructura en época bárquida.

**Fig. 156.** Localización del asentamiento turdetano (Parque Cruz Conde – Colina de los Quemados) y de la primera fundación romana de *Corduba*.



**Fig. 157.** Bronce de Lascuta.

**Fig. 158.** Una de las tablas de bronce de la *Lex Coloniae Genetivae Iuliae*, conocida como *Lex Ursonensis*, del 44 a.C.

**Fig. 159.** Inscripciones romanas integradas en la base de La Giralda (Sevilla).

**Fig. 160.** Vasos de Vicarello, en los que se recoge el itinerario entre *Gades* y Roma.

**Fig. 161.** Estudio de paramentos del puente romano de Arroyo Pedrochos (Córdoba), con indicación de las diferentes fases identificadas.

**Fig. 162.** Frente de cantera en el paraje conocido como Los Covachos, Almadén de La Plata, de reciente excavación (2008).

**Fig. 163.** Detalle del pavimento de la *orchestra* del teatro de *Malaca*, con empleo masivo de calizas locales.

**Fig. 164.** Horno excavado en el entorno de *Carteia*, Villa Victoria, Puente Mayorga.

**Fig. 165.** Selección de los principales tipos de ánforas de salazones béticas de época imperial y tardorromana.

**Fig. 166.** Piletas de salazones del siglo I d.C. excavadas en el solar del antiguo mercado de La Encarnación, Sevilla.

**Fig. 167.** Hemidrama de *Gadir*; en plata, 237 – 206 a.C. Melqart en anverso; atún en reverso.

**Fig. 168.** Puerta de Sevilla de Carmona.

**Fig. 169.** Fustes de antiguas construcciones de *Hispalis* reutilizadas en época tardoantigua; calle Mármoles, Sevilla.

**Fig. 170.** Vista general de la ciudad de *Munigua*.

**Fig. 171.** Imagen del sondeo arqueológico, en el cerro de San Antonio de Santiponce, donde se documentó la muralla republicana de *Italica*. Se indica su recorrido en trama roja en imagen izquierda. Derecha, detalle del relleno interno en adobes.

**Fig. 172.** *Agger* de la muralla republicana de *Ilipa* (Alcalá del Río, Sevilla).

**Fig. 173.** Detalle de una de las torres de la conocida como Puerta de *Gades*, en la muralla de *Baelo Claudia*.

**Fig. 174.** Templo de la calle Claudio Marcelo, Córdoba.

**Fig. 175.** Aproximación al urbanismo de la *Corduba* romana a través de los datos arqueológicos.

**Fig. 176.** Reconstrucción del urbanismo de la ciudad de *Italica*.

**Fig. 177.** Planimetría de la ciudad de *Astigi* a partir de las recientes investigaciones arqueológicas.

**Fig. 178.** Planimetría de la ciudad de *Baelo Claudia*.

**Fig. 179.** Vista aérea general de la ciudad de *Baelo Claudia*.

**Fig. 180.** Urbanismo de la ciudad de *Munigua*, a partir de las investigaciones arqueológicas.

**Fig. 181.** Santuario superior de *Munigua*.

**Fig. 182.** Escalera monumental de acceso a la plataforma del foro de *Carteia*.

**Fig. 183.** Edificio público excavado en el área forense de la antigua *Ilipa*, identificado como la *curia* de la ciudad.

**Fig. 184.** Restitución de la planta del conocido como *Traianaeum* de *Italica*.

**Fig. 185.** Criptopórtico conocido como *Cueva de los Siete Palacios*, actual sede del Museo Municipal de Almuñecar.

**Fig. 186.** Restos del basamento del podio del templo del foro colonial de *Augusta Firma, Astigi*, excavado bajo la actual Plaza de España de Écija.

**Fig. 187.** Área forense de la antigua *Iptuci* (Torreparedones, Córdoba).

**Fig. 188.** Vista parcial de los restos actualmente conservados del conjunto de Cercadilla (Córdoba).

**Fig. 189.** Teatro de *Gades*.

**Fig. 190.** Teatro de *Malaca*.

**Fig. 191.** Teatro de *Acinipo*.

**Fig. 192.** Anfiteatro de Itálica.

**Fig. 193.** Caballos de carreras incisos sobre las losas de la *proedria* del teatro de *Italica*.

**Fig. 194.** Galerías de las canalizaciones de *Asido* (Medina Sidonia, Cádiz).

**Fig. 195.** Termas de *Munigua*.

**Fig. 196.** Termas de *Carteia*. Vista aérea del edificio termal.

**Fig. 197.** Una de las naves de la cisterna urbana excavada en la Plaza de la Pescadería, Sevilla.

**Fig. 198.** *Domus* de *Italica*, conocida como casa de los pájaros, levantada en el área de ampliación de la ciudad en época adrianea.

**Fig. 199.** Casas de *Munigua*.

**Fig. 200.** Casas de *Hispalis*, excavadas recientemente en el solar del antiguo Mercado de La Encarnación, Sevilla.

**Fig. 201.** Planimetría parcial del área doméstica documentada al norte del foro de la colonia de *Astigi*. En la parte superior derecha de la imagen y, evidenciada en negro, la denominada *casa del oscillum*.

**Fig. 202.** Vista aérea del sector excavado de la villa de la Torre de Benagalbón (Málaga) y detalle de uno de sus mosaicos (ss. III-IV d.C.).

**Fig. 203.** Planimetría de la Villa de El Ruedo (Almedinilla, Córdoba).

**Fig. 204.** Tumba de *Servilia* en la necrópolis de Carmona.

**Fig. 205.** Dibujo arqueológico de una tumba, de mediados del siglo II d.C., de la necrópolis sureste de *Baelo Claudia*, realizado por G. Bonsor, 1918.

**Fig. 206.** Necrópolis rupestre de la antigua *Urso*, conocida como *Las Cuevas*.

**Fig. 207.** Propuesta de restitución, a partir de los elementos recuperados, de un mausoleo de la antigua *Colonia Salaria* (Úbeda, Jaén).

**Fig. 208.** Tocador de *cornu*, del conjunto de relieves de Osuna.

**Fig. 209.** Tipología de enterramientos de cremación de época altoimperial, a partir de la evidencia arqueológica de la ciudad de *Corduba*.

**Fig. 210.** Triclinio funerario documentado en una de las áreas de necrópolis de la antigua *Ilipa* (Alcalá del Río).

**Fig. 211.** Tumba de cremación coronada por cubierta abovedada de ladrillos, documentada, en el curso de una intervención preventiva, en la necrópolis sureste de *Hispalis*.

**Fig. 212.** Sarcófago conocido como de los esposos. Conservado en el Alcázar de los Reyes Cristianos de Córdoba.

**Fig. 213.** Cabeza de divinidad diademada de *Italica*.

**Fig. 214.** Escultura de amazona procedente de *Astigi*, de las excavaciones de la Plaza de España (Écija).

**Fig. 215.** Estatua toracata de la Colección Tienda de Córdoba.

**Fig. 216.** Retrato, de comienzos de época augustea, con elementos propios de la tradición itálica republicana; procedente de Mesas de Asta (Jerez de la Frontera).

**Fig. 217.** Mitra de Cabra (Córdoba), procedente de una *uilla* del entorno de esta ciudad (*Igabrum*). Siglo II d.C. Imagen tomada con posterioridad a la limpieza de la pieza en 2008.

**Fig. 218.** Efebo de Antequera.

**Fig. 219.** Mosaico de Neptuno de *Italica*.

**Fig. 220.** Mosaico con representación de un circo documentado en el curso de una intervención preventiva en Écija.

**Fig. 221.** Mosaico de tema culinario de la villa de Río Verde. Der.: imagen del pavimento *in situ*; izq.: dibujo de algunos de los motivos decorativos.

**Fig. 222.** Ajuar funerario de tumba de cremación del siglo II d.C. Urna y ungüentarios de vidrio, espejo, anillos, vástago de hueso y varilla de vidrio. Procedente de un enterramiento de la ciudad de *Munigua* (Villanueva del Río y Minas).

**Fig. 223.** Diferentes formas de *terra sigillata* hispánica producidas en los conocidos como alfares romanos de La Cartuja de Granada. A: HIS 24/25; B: HIS 27; C: HIS 37; D: molde para HIS 37.

**Fig. 224.** Ánfora olearia bética, forma conocida como *Dressel* 20. En estos envases se transportaron toneladas de aceite a Roma, para ser consumido en la ciudad y redistribuido a otras regiones del Imperio.



## LUSITANIA

**Fig. 225.** *Provincia Ulterior Lusitania*. Se señalan las principales ciudades romanas, enclaves y yacimientos arqueológicos citados en el texto.

**Fig. 226.** Torques áureos de Sagrajas (Badajoz).

**Fig. 227.** Ejemplos de estelas del suroeste, de acuerdo a las diferentes tipologías identificadas por la investigación en la totalidad de su área de dispersión. A: Solana de Cabañas; B: El Viso V; C: Fuente de Cantos; D: Badajoz.

**Fig. 228.** Enterramiento de Roça do Casal do Meio (Sesimbra, Setúbal).

**Fig. 229.** Edificio singular de Abul, interpretado con funciones culturales. A. Fase I; B. Fase II.

**Fig. 230.** Santuario de Cancho Roano (Zalamea de la Serena, Badajoz).

**Fig. 231.** Tesoro de La Aliseda.

**Fig. 232.** Verraco, hoy instalado en la Plaza del Castillo, Ciudad Rodrigo.

**Fig. 233.** Propuesta de identificación de diferentes elementos simbólicos en las producciones cerámicas del ámbito de la Beturia (céltica).

**Fig. 234.** Templete junto al puente de Alcántara. En su fachada, una placa conmemora su construcción (CIL II 761); la actual corresponde a una copia del siglo XIX del original.

**Fig. 235.** Vista general del Puente de Alcántara.

**Fig. 236.** Puente romano de Portagem, sobre el río Sever.

**Fig. 237.** Vista actual de la ciudad de Mértola, emplazamiento estratégico de la antigua *Myrtilis*.

**Fig. 238.** Vista de los restos de la ciudad de *Capera* (Cáparra, Cáceres).

**Fig. 239.** Planta del asentamiento fortificado de Castelo da Lousa (Alto Alentejo).

**Fig. 240.** Construcciones de un área termal en el *uicus* de Cerro da Vila (Vilamoura, Algarve).

**Fig. 241.** Bronce de Vipasca.

**Fig. 242.** Planimetría de *Ebora* con localización del foro de la ciudad y algunos de los elementos más significativos de su urbanismo.

**Fig. 243.** Puente romano de *Emerita Augusta*, sobre el Guadiana.

**Fig. 244.** A: Territorio de *Augusta Emerita* con indicación de las *centuriae* relacionadas con la ciudad. B: Centuriación de la ciudad en la Tierra de Barros.

**Fig. 245.** El urbanismo de la ciudad de *Emerita Augusta* en época flavia.

**Fig. 246.** El urbanismo de la ciudad de *Conimbriga* en época flavia.

**Fig. 247.** Vista de una de las puertas documentada en la muralla de *Conimbriga*.

**Fig. 248.** Muralla de *Augusta Emerita* en el tramo documentado en el área arqueológica de Morerías.

**Fig. 249.** Presas de Proserpina (A) y Cornalvo (B), para el abastecimiento de *Emerita Augusta*.

**Fig. 250.** Dibujo del acueducto de Los Milagros (Mérida), de Manuel de Villena (segunda mitad del siglo XVIII).

**Fig. 251.** Planimetría de los restos actualmente documentados del foro de *Pax Iulia* (Beja), correspondientes a parte del podio del templo principal y a un estanque ritual asociado a él.

**Fig. 252.** Templo principal del identificado como foro de la colonia de *Augusta Emerita*, conocido como *Templo de Diana*.

**Fig. 253.** Planimetría reconstructiva del foro de la colonia de *Augusta Emerita* en época flavia.

**Fig. 254.** Restitución de la planta del área de culto principal del considerado foro provincial de *Augusta Emerita*.

**Fig. 255.** El conocido como *Arco de Trajan*, acceso monumental al considerado foro provincial de *Augusta Emerita*; tras los trabajos que han recuperado la cota original de uso y pavimento.

**Fig. 256.** Vista actual de los restos conservados del templo de *Ebora* (Évora).

**Fig. 257.** Planta del foro de *Conimbriga* en época flavia.

**Fig. 258.** Templo de *Guitas Cobelcorum* (Almofala).

**Fig. 259.** Restos del orden monumental de un edificio público, aún de controvertida interpretación, documentado en *Augustobriga* (Talavera la Vieja, Cáceres).

**Fig. 260.** *Tetrapylon* de *Capera* (Cáparra, Cáceres).

**Fig. 261.** Vista aérea del teatro y anfiteatro de *Augusta Emerita*.

**Fig. 262.** Frente escénico del teatro romano de Mérida.

**Fig. 263.** Fachada de la cavea del teatro de *Emerita Augusta*.

**Fig. 264.** Teatro de *Metellinum* (Medellín, Badajoz) en el curso de las recientes intervenciones arqueológicas.

**Fig. 265.** Detalle de los restos conservados y documentados del teatro romano de *Olisipo* (Lisboa).

**Fig. 266.** Restos del anfiteatro de Bobadela (Oliveira do Hospital).

**Fig. 267.** Vistas aéreas del circo de *Emerita Augusta*. Sup.: tomada en torno a los años treinta del siglo pasado; inf.: actual.

**Fig. 268.** Estructuras de estancia calefactada de espacio termal de *Conimbriga*.

**Fig. 269.** Estructuras de las termas de *Mirobriga* (Santiago do Cacém).

**Fig. 270.** Basílica paleocristiana de Rossio do Carmo, Mértola, de doble ábside enfrentado.

**Fig. 271.** Planta de la actual ermita de Santa Lucía del Trampal (Alcuéscar), ubicada en el entomo del antiguo santuario de Ataquina y en cuya construcción fueron reutilizadas numerosas aras dedicadas a la diosa, de las que se incluyen tres ejemplares.

**Fig. 272.** Epígrafe con dedicación a *Cameus Calanticensis* (CIL II 125).

**Fig. 273.** Edificio singular de galería de la villa de São Cucufate.

**Fig. 274.** Edificio singular de galería de la villa de Milreu.

**Fig. 275.** Restitución en planta de la conocida como *Casa dos Repuxos*, de *Conimbriga*.

**Fig. 276.** Algunos de las estancias cubiertas con pavimentos de mosaico de la *Casa dos Repuxos* de *Conimbriga*.

**Fig. 277.** Viviendas excavadas en la conocida como área arqueológica de Morerías, Mérida.

**Fig. 278.** Espacios domésticos documentados en el área conocida como Morerías (Mérida). A. Distribución básica de las manzanas y restitución de los lotes adjudicados. B. Restitución de la evolución de la casa 5, similar a la sufrida por otras viviendas del área.

**Fig. 279.** *Domus* ubicada en el área periurbana de *Emerita Augusta*, conocida como Casa del Mitreo.

**Fig. 280.** Estructuras destinadas a la producción de vino en la *pars fructuaria* de la villa de Milreu (Estoi).

**Fig. 281.** Horno de la *pars fructuaria* de la villa de Monte da Nora (Terrugem, Elvas, Alto Alentejo).

**Fig. 282.** Estructuras de la villa de Abicada (Portimão).

**Fig. 283.** Evolución de la villa de São Cucufate a través de las diferentes plantas de fase.

**Fig. 284.** *Cupa solida* procedente de Quinta do Marim, Algarve. Museo Nacional de Arqueología de Lisboa.

**Fig. 285.** Ejemplos de hitos funerarios procedentes de las necrópolis de *Emerita Augusta*. A: Estela de *Auitianus*; B: Relieve de *Sentia Amarantis*; C: estela de *Lutatia Lupata*.

**Fig. 286.** Distribución espacial de las necrópolis de *Emerita Augusta* con respecto a las principales vías periurbanas de acceso y salida de la ciudad.

**Fig. 287.** Restitución de enterramiento rematado por pulvinos, de *Augusta Emerita*. A. Pulvinos de remate recto, unidos; B. Esquema cenital de adosamiento de las cuatro piezas decoradas con pulvinos; C. Propuesta reconstructiva del altar funerario.

**Fig. 288.** Enterramiento turriforme excavado en el solar del corralón de Blanes, Mérida.

**Fig. 289.** Mausoleos de los julios y los voconios, conocidos como los *columbarios* de Mérida.

**Fig. 290.** Relieve conocido como *Dintel de los Ríos*, del mausoleo que toma su nombre, Mérida.

**Fig. 291.** Estructuras conservadas de la antigua iglesia de Santa Eulalia, en cripta visitable bajo la iglesia actual, Mérida.

**Fig. 292.** Edificios sepulcrales de Milreu y Cerro da Vila (Vilamoura). Sup.: planta esquemática de las estructuras; inf.: vista de uno de los mausoleos de Milreu.

**Fig. 293.** Retratos imperiales de la villa de Milreu. A. Agripina, B. Adriano, C. Galieno.

**Fig. 294.** Programa iconográfico del aula de la *porticus post scaenam* del teatro de *Emerita Augusta*.

**Fig. 295.** Cariátides y clipeo del conjunto conocido como *foro de mármol* o *pórtico del foro*, adyacente al reconocido como foro de la colonia, de acuerdo a programas iconográficos tomados del foro de Augusto en Roma.

**Fig. 296.** Mosaico cosmogónico de la casa del Mitreo, Mérida.

**Fig. 297.** Mosaico conocido como de las musas, de la villa de Torre de Palma (Monforte, Portalegre).

**Fig. 298.** Mosaicos de temática marina de la villa de Milreu.

**Fig. 299.** Pátera procedente de Lameira Larga (Aldeia do Bispo, Beira Baja). Museo Nacional de Arqueología de Lisboa.

**Fig. 300.** Dos de las esculturas procedentes de Mérida, asociadas con los cultos mitraicos difundidos en la ciudad. Der.: Cronos; Izq.: Cautopates.





Figura 1



Figura 2

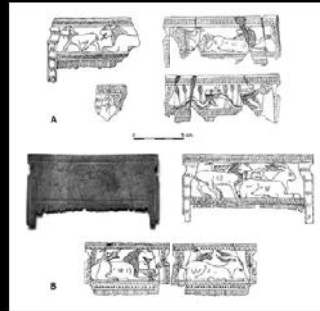


Figura 3



Figura 4



Figura 5



Figura 6

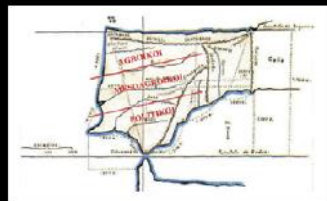


Figura 7



Figura 8



Figura 9



Figura 10



Figura 11



Figura 12



Figura 13



Figura 14