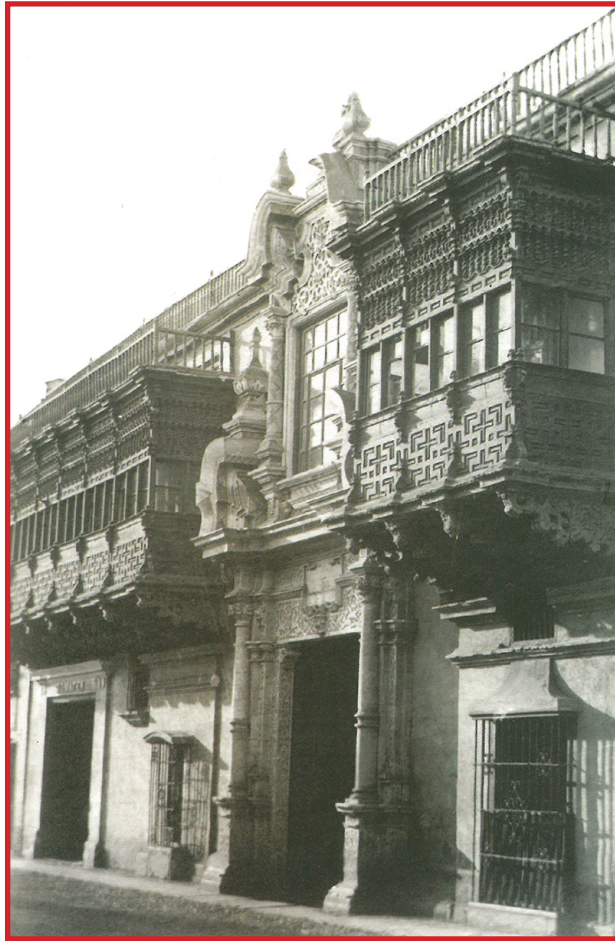


Arquitectura doméstica de la Ciudad de los Reyes (1535-1750)



ÍNDICE

PÁGINA
DE CRÉDITOS

ÍNDICE
DE ARTÍFICES

María Dolores Crespo Rodríguez

CONSEJO SUPERIOR DE INVESTIGACIONES CIENTÍFICAS

Editorial Universidad de Sevilla

ARQUITECTURA DOMÉSTICA
DE LA CIUDAD DE LOS REYES
(1535-1750)

MARÍA DOLORES CRESPO RODRÍGUEZ

ARQUITECTURA DOMÉSTICA
DE LA CIUDAD DE LOS REYES
(1535-1750)



Sevilla 2020

Catálogo de la Editorial Universidad de Sevilla
Serie: Colección Americana

Este original ha sido galardonado con el accésit del concurso de monografías Nuestra América 2004, convocado por la Diputación de Sevilla, la Universidad de Sevilla y el Consejo Superior de Investigaciones Científicas (Escuela de Estudios Hispano-Americanos).

Quedan rigurosamente prohibidas, sin la autorización escrita de los titular/es del *Copyright*, bajo las sanciones establecidas en las leyes, la reproducción total o parcial de esta obra por cualquier medio o procedimiento, comprendidos la reprografía y el tratamiento informático, y su distribución.

Motivo de portada: Casa de Tagle (1863). Fotografía de Rafael Castro y Ordóñez, Expedición del Pacífico-J. Jiménez de la Espada. Archivo de la Biblioteca General de Humanidades del CSIC. Madrid.

Edición digital de la primera edición impresa de 2006



GOBIERNO
DE ESPAÑA

MINISTERIO
DE CIENCIA
E INNOVACIÓN



CSIC
CONSEJO SUPERIOR DE INVESTIGACIONES CIENTÍFICAS



*Catálogo de publicaciones de la Administración
General del Estado:*
<https://cpage.mpr.gob.es>

© Editorial Universidad de Sevilla 2020

C/ Porvenir, 27 - 41013 Sevilla.

Tlfs.: 954 487 447; 954 487 451; Fax: 954 487 443

Correo electrónico: eus4@us.es

Web: <https://editorial.us.es>

© CONSEJO SUPERIOR DE INVESTIGACIONES CIENTÍFICAS 2020

© María Dolores Crespo Rodríguez 2020

ISBNe de la Editorial Universidad de Sevilla: 978-84-472-3030-3

DOI: <http://dx.doi.org/10.12795/9788447230303>

e-ISBN del Consejo Superior de Investigaciones Científicas: 978-84-00-10727-7

e-NIPO: 833-20-191-5

Digitalización y realización interactiva: ed-Libros

A mis padres

“Cualquier tipo arquitectónico se convierte en una cáscara vacía si no se incluyen en su consideración las relaciones con los seres humanos, los que lo produjeron, los que lo usaron y los que lo usan, los que lo vieron y los que hoy lo ven”.

Marina Waisman, *El interior de la Historia*, pág. 125.

“... la ciudad no dice su pasado, lo contiene como las líneas de una mano, escrito en las esquinas de las calles, en las rejas de las ventanas, en los pasamanos de las escaleras, en las antenas de los pararrayos, en las astas de las banderas, cada segmento surcado a su vez por arañazos, muescas, incisiones, comas”.

Italo Calvino, *Las ciudades invisibles*,
(Las ciudades y la memoria, 3), pág. 34.

ARQUITECTURA DOMÉSTICA
DE LA CIUDAD DE LOS REYES
(1535-1750)

10

MARÍA DOLORES CRESPO RODRÍGUEZ

ÍNDICE

	<i>Páginas</i>
PRÓLOGO	15
PRESENTACIÓN	19
 Capítulo I	
LIMA, “EMPORIO Y CORTE DESTE REINO DE LA NUEVA CASTILLA DEL PERÚ”	27
<i>La fundación de la ciudad de los Reyes</i>	27
<i>El marco geográfico como factor configurador. Emplazamiento y clima</i>	34
<i>Terremotos</i>	35
Terremotos entre 1535 y 1687	38
El terremoto de 1687	43
El terremoto de 1746	52
 Capítulo II	
MATERIALES Y TÉCNICAS	63
<i>Materiales</i>	63
Piedra y ladrillo	63
Arena y barro	67
Madera	69
Estera, caña y sogá	72
Clavazón	74
<i>Herramientas</i>	75
<i>Técnicas</i>	77
Albañilería y cantería	78
Carpintería	101

Capítulo III

LA VIVIENDA LIMEÑA: DEFINICIÓN Y TIPOLOGÍA	133
<i>Rancho</i>	135
<i>Casa pequeña, casa accesoria y casa tienda</i>	137
<i>Casas grandes y casas principales</i>	143
<i>Callejón</i>	149
<i>Casa huerta</i>	150
<i>Celda</i>	152
<i>Casa de chacara</i>	154
<i>Tambo</i>	159
<i>Quinta</i>	160
<i>El sistema de tenencia y propiedad</i>	160
<i>Modelos de la vivienda. Antecedentes</i>	162
<i>Tipología (1535-1750)</i>	166
<i>Las piezas</i>	179
Zaguán y carrocera	182
Patio principal	185
Sala	190
Cámara, recámara, antecámara y trascámara	194
Cuadra	196
Oratorio	198
Cuarto fuerte y estudio	200
Segundo patio, habitaciones de servicio y otros espacios ...	201
Plantas	204
Aspectos artísticos y estilísticos	215
A modo de síntesis	226

Capítulo IV

LA CASA DE PILATOS Y EL PALACIO DE TORRE TAGLE	231
<i>La Casa de Pilatos</i>	231
Noticias de su construcción. Propietarios y usos	232
Materiales y técnicas	236
Planta y disposición	236
Análisis histórico-artístico	238

	<i>Páginas</i>
<i>El Palacio de Torre Tagle</i>	244
Planta y disposición	246
Materiales y técnicas	248
El palacio y sus habitantes	249
Constructores de la época	265
Análisis histórico-artístico	268
Exterior	268
Interior	277
Decoración mueble	292
 Capítulo V	
EL INTERIOR DE LA VIVIENDA	297
<i>Algunas generalidades</i>	297
<i>Piezas muebles</i>	305
Objetos de plata	307
Piezas de mobiliario	311
Obras pictóricas y escultóricas	329
 ANEXO DOCUMENTAL	341
ÍNDICE DE ARTÍFICES	375
SIGLAS EMPLEADAS	381
BIBLIOGRAFÍA	383

Prólogo

El presente libro es la habitual adaptación de la tesis doctoral que en su día sustentó la autora, y que obtuvo por unanimidad la máxima calificación. En ella culminaba su trayectoria académica caracterizada por un esfuerzo esmerado y continuo en realizar un trabajo intelectual riguroso, que han dado sus frutos en los novedosos enfoques metodológicos e interpretativos.

Se inserta en el ya largo y pionero surco abierto en la Universidad de Sevilla desde 1930, cuando el Arte Hispanoamericano obtuvo un rango específico en la enseñanza e investigación universitarias. Una obra con la solidez de la presente tesis doctoral avala la vitalidad profunda y continuada de los estudios americanistas en el seno del antiguo Laboratorio de Arte, hoy Departamento de Historia del Arte, cuyo titular en la cátedra ha sabido acrecentar y defender esta disciplina ante los avatares de los cambios educativos de las últimas décadas en los programas universitarios españoles de Historia del Arte.

La autora del trabajo fue en su momento una brillante estudiante de licenciatura, con la audacia suficiente como para levantar la mirada sobre el más accesible y siempre atractivo estudio del arte hispalense y alcanzar la proyección en Perú, tan ligado por otra parte con Sevilla. Ante su deseo por realizar un doctorado en esta disciplina le sugerí el tema de la casa limeña. Tenía un prolongado conocimiento personal de la antigua Ciudad de los Reyes y sus pobladores que me llevó a detectar la persistencia de un interés sociológico en las élites de Lima. La casa siempre ha sido signo de un estatus, también instrumento de ascenso social, medio para alcanzar otros objetivos hasta llegar a constituir una señal de identidad junto con el minucioso conocimiento de la genealogía y ancestros familiares, metáfora tangible de la estirpe criolla. El solar parecía ser una carta de presenta-

ción de estas familias, marco para ser admirados en aquella sociedad barroca en la que el “ser” tenía también que “parecer”.

La Dra. Crespo ha demostrado que los avances sustantivos en la investigación del arte americano deben fundamentarse en las fuentes documentales locales y el conocimiento directo de las obras. Su misma presencia en Lima en julio de 1995 despertó inmediatamente el interés por este tema en los investigadores locales. El trabajo contó siempre con un factor en contra: la casi total inexistencia de arquitectura doméstica de esa época, merced a los terremotos que asolan con frecuencia a la ciudad.

Gracias a tres estancias sucesivas en América (1995, 1996 y 1997), dentro del programa Intercampus de la Agencia Española de Cooperación Internacional (AECI), consiguió acercarse directamente a las fuentes, bibliografía y obras arquitectónicas.

El libro ofrece la visión de la casa limeña como respuesta y solución a las necesidades vitales de habitación con unos factores condicionantes persistentes, caso del clima, sismos, materiales constructivos y mano de obra. Detalla el proceso constructivo y los oficios principales desde los que se edificaron las viviendas: albañiles y carpinteros con sus respectivos materiales: el ladrillo y la madera, como podrá advertirse de esencial tradición mudéjar, tan afín con lo andaluz. Presta atención también a las tipologías de las casas, tema que habrá de complementarse con el estudio del Dr. San Cristóbal, al que desde aquí agradezco su colaboración generosa. Recoge además la funcionalidad de las distintas estancias en la mansión y otras unidades de habitación. El objetivo último era acercarse a los grandes ejemplos supervivientes de esta arquitectura: la Casa de Pilatos y el Palacio de Torre Tagle, de los siglos XVII y XVIII respectivamente. Las periódicas destrucciones sufridas por estos inmuebles aconsejan prudencia en los análisis y conclusiones, máxime cuando en el caso del segundo —al tratarse de un destacado edificio institucional— la escasa información sobre sus restauraciones es llamativa. Por último, otro capítulo novedoso es la aproximación al interior de las moradas limeñas, tratando de recrear el modus vivendi de los antiguos habitantes de Lima: muebles, telas, lienzos, esculturas, platería, objetos que con su color, brillo o textura expresan el gusto de sus propietarios y transforman la sobria arquitectura. Este apartado utiliza un amplio repertorio de inventarios de bienes, documentación que también apunta a otros temas de interés como el coleccionismo y mentalidades de las élites peruanas.

Tan extensa y concienzuda labor se ha visto reconocida por el galardón del accésit en el concurso de monografías Nuestra América, de la Excelentísima Diputación Provincial de Sevilla, gracias a cuyo patrocinio sale a la luz. Una excelente investigación universitaria salta los límites exigidos por la obtención de un grado académico para adentrarse en el ámbito general del interés público por los temas artísticos y culturales.

RAFAEL RAMOS SOSA

Profesor Titular de Historia
del Arte Hispanoamericano
Universidad de Sevilla.